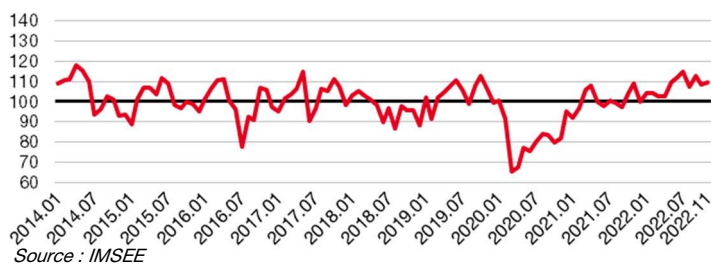


Enquête mensuelle de conjoncture dans le commerce de détail — novembre 2022

Le climat des affaires se stabilise en novembre 2022

1. Indicateur synthétique normalisé du climat des affaires



2. Indicateur du climat des affaires et soldes d'opinion (en %)

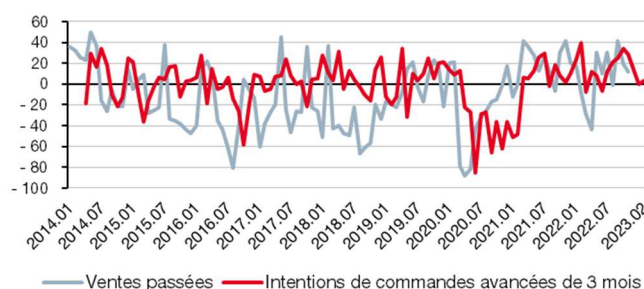
	Moyenne depuis jan. 2014	2022			
		Août	Sept	Oct	Nov
Climat des affaires	100	107	113	109	109
Perspectives générales d'activité	-14	0	-6	-5	9
Ventes passées	-10	-1	42	19	11
Ventes prévues	-7	42	-6	12	4
Stocks	6	-23	-9	-24	-17
Intention de commandes	0	28	13	0	4
Prix passés	4		51		40
Prix prévus	5	42	55	53	36
Emploi passé	3	10	9	5	21
Emploi prévu	6	6	10	24	16
Situation de trésorerie	-10		9		-1
Délais paiement clients	-10				
Délais règlement fournisseurs	-5				
Fréquentation	-31	-9	-1	-13	-1

Note de lecture : Concernant les perspectives générales d'activité et considérant une base de 100 répondants :

- en moyenne depuis janvier 2014, les commerçants ayant répondu "en baisse" sont 14 de plus que les commerçants ayant répondu "en hausse" ;
- en novembre 2022, les commerçants ayant répondu "en hausse" sont 9 de plus que les commerçants ayant répondu "en baisse".

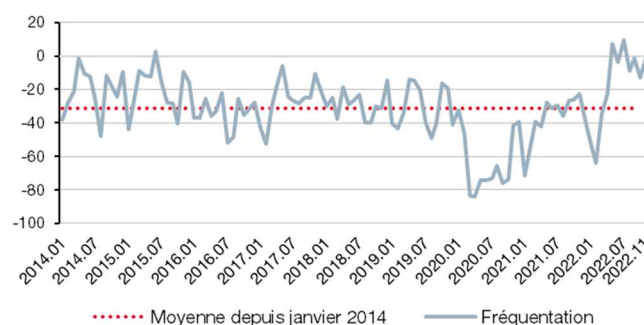
Source : IMSEE

3. Ventes passées et intentions de commandes



Source : IMSEE

4. Fréquentation



Source : IMSEE

Selon les commerçants interrogés, le climat des affaires se stabilise en novembre 2022 dans le commerce de détail et dans le commerce et la réparation automobile.

Le climat des affaires, de 109 en novembre, conserve son niveau d'octobre (révisé à la hausse de 6 points en raison des réponses tardives). La baisse des prix prévus, des ventes passées et de l'emploi prévu est contrebalancée par la progression de l'emploi passé, des perspectives générales d'activité et dans une moindre mesure du niveau des stocks et des intentions de commandes.

Les perspectives générales d'activité sont en hausse et demeurent au-dessus de leur moyenne.

Les ventes passées et les ventes prévues sont en recul. Néanmoins, les deux soldes sont toujours supérieurs à leur normale.

Les stocks sont en augmentation. Cependant, ils restent largement inférieurs à leur moyenne de longue période.

Les intentions de commandes s'améliorent légèrement et dépassent leur normale.

Les prix passés et les **prix prévus** se replient. Les deux soldes restent toutefois largement supérieurs à leur niveau moyen.

L'emploi passé est en hausse et redevient supérieur à sa moyenne de long terme. **L'emploi prévu** diminue, mais surpasse toujours sa moyenne.

La situation de trésorerie est affaiblie, mais demeure supérieure à sa normale.

Le niveau de fréquentation augmente. Il reste amplement au-dessus de sa moyenne de longue période.

Solde d'opinion : écart entre le pourcentage pondéré de réponses « en hausse » et le pourcentage pondéré de réponses « en baisse ».

Les questions **Prix passés** et **Situation de trésorerie** sont des variables bimestrielles (mois impairs).

Les questions **Délais paiement clients** et **Délais règlement fournisseurs** sont des variables semestrielles.

Méthodologie de l'enquête mensuelle de conjoncture dans le commerce de détail : disponible sur www.imsee.mc

